



三重とこわか大会

第21回全国障害者スポーツ大会 ときめいて人 かがやいて未来 2021

式典実施計画

I 概要			
1. 三重とこわか大会の概要	1		
2. 式典の概要	2		
II 開・閉会式共通項目			
1. 運営本部体制	3		
2. 運営本部業務内容	4		
3. 連絡系統図	6		
4. 旗掲揚計画	7		
III 炬火イベント計画			
1. 炬火イベント計画	8		
IV 開会式			
1. 次第	9		
2. 全体スケジュール	10		
3. 参加者スケジュール	11		
4. 会場配置図	12		
5. 動線計画	16		
6. 選手団・役員入退場計画	18		
7. 映像計画	21		
8. 式典音楽の概要	22		
9. 炬火入場・点火の演出	23		
10. オープニングプログラム・エンディングセレモニー計画	24		
11. 荒天時計画	25		
12. 雨天時計画	26		
V 閉会式			
1. 次第	27		
2. 全体スケジュール	28		
3. 参加者スケジュール	29		
4. 会場配置図	30		
5. 動線計画	34		
6. 選手団・役員入退場計画	36		
7. 映像計画	38		
8. 式典音楽の概要	39		
9. 炬火納火の演出	40		
10. オープニングプログラム・ファイナルステージ計画	41		
11. 荒天時計画	42		
12. 雨天時計画	43		
VI 演技計画			
1. 式典演技構想	44		
2. 式典演技計画	45		



I 概要



1. 三重とこわか大会の概要

(1) 大会名 第21回全国障害者スポーツ大会

(2) 大会愛称 **三重とこわか大会**

「常若(とこわか)」とは、「いつも若々しいこと。いつまでも若いさま。」を表現した言葉で、県民や来訪者が活力に満ち、元気になるようにとの願いを込めています。

(3) スローガン **ときめいて人 かがやいて未来**

大会がきっかけとなってすべての人が夢と感動、喜びと充実感を味わい、大会後も元気であり続けていくような未来を願っています。

(4) 開催期間 2021年10月23日(土)～10月25日(月)

(5) 開・閉会式の
期日及び会場

- 開会式 2021年10月23日(土)【会場:三重交通G スポーツの杜 伊勢(三重県営総合競技場)】
- 閉会式 2021年10月25日(月)【会場:三重交通G スポーツの杜 伊勢(三重県営総合競技場)】

(6) 実施競技 正式競技 14競技、オープン 2競技

(7) マスコットキャラクター **とこまる**



「とこまる」の「とこ」は、大会愛称である「とこわか」や「とことこ」と元気に走り回る子どものイメージです。

「まる」には国体・大会の成功(○になる)や、選手だけでなく携わっていただくすべての方の「和」という願いを込めています。



2. 式典の概要

(1) 式典テーマ

ときめいて人 かがやいて未来

式典は、「開・閉会式」、「各競技会の表彰式」、「炬火イベント」で構成します。

両大会共通のスローガン「ときめいて人 かがやいて未来」のもと、三重の多彩な魅力を全国に発信し、かがやく未来につながる式典とします。

(2) コンセプト

と

ときめき溢れる三重

- 県民総参加のもと、世代や性別に関わらず、より多くの県民が交流し、相乗効果を生み出せる式典をめざします。
- 三重のさまざまな魅力を全国に発信するとともに、県民も三重の良さを再認識し、すべての人がワクワク感を持ち、いきいきと参加できる、ときめき溢れる式典をめざします。

こ

こころのこもったおもてなし

- 全国から訪れる方々を多角的な視点からの心のこもったおもてなしで迎え、参加するすべての人が「活力に満ち、元気になる」式典をめざします。
- 多様な人材(する人、みる人、支える人)が一体となって感動を共有できる式典をめざします。
- 選手の負担軽減に考慮し、簡素な中にも創意工夫を凝らしたすべての人、環境にやさしいスマートな式典をめざします。
- 式典会場の立地条件等を考慮し、参加者の安全性、快適性の確保をめざします。

わ

わ(和・輪・環)の魅力発信

- 「和」、美しい自然風景、歴史文化遺産や多彩な食文化、個性豊かな伝統芸能などを有する三重の魅力を十分に発信できる式典をめざします。
- 「輪」、2020年開催の東京オリンピック・パラリンピックの盛り上がりを活かし、多様性を尊重し、感動の輪が広がる式典をめざします。
- 「環」、伝統文化から先端技術、過去・現在・未来、永続するために変わり続ける「常若(とこわか)」の精神を表現できる式典をめざします。

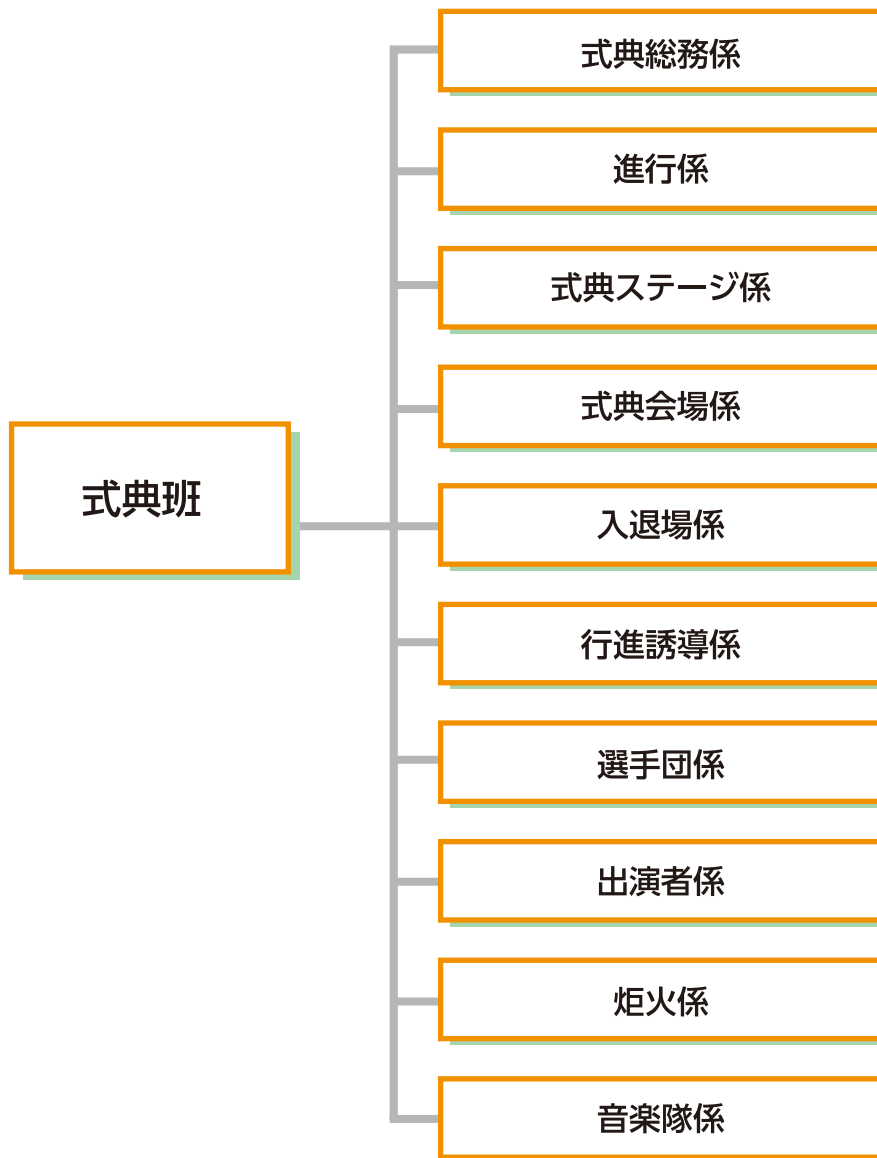
か

かがやく未来へつなぐ

- 三重の魅力を県外の方には「共感」、県内の参加者には「再認識」いただける式典をめざします。
- 今までの国体・大会にない取組に積極的に挑戦し、全国から集う選手・観客をはじめ参加するすべての人の心に残る式典をめざします。
- 多様性を尊重し互いに認め合うダイバーシティ社会の到来を、身近に感じることができる式典をめざします。
- 障がいの有無にかかわらず、参加する人が、国体・大会を通じて生まれたときめきや感動を分かちあい、輝きが未来へつながることをめざします。



Ⅱ 開・閉会式共通項目





2. 運営本部業務内容

II 開・閉会式共通項目

(1) 開会式

係名		主な業務内容
式典総務係		①式典班の総括 ②運営本部他班との連絡・調整 ③行啓担当との連絡・調整 ④救護本部との連絡・調整 ⑤式典進行上の問題処理の指示 ⑥係長会議の開催 ⑦式典班各係員及び補助員等の出席状況把握 ⑧式典参加者の出席状況把握 ⑨式典班各係の業務状況の把握・支援 ⑩フィールド司会者の対応 ⑪非常時の対応・調整 ⑫式典班全係の弁当券の管理 ⑬他の係に属さない事項の処理
進行係	司令室	①式典アナウンサー・情報支援従事者等の受付 ②式典全般の進行指令及び進行管理 ③指令室の器具管理 ④通信テストの実施（進行係系統） ⑤式典進行時間の計測・記録・報告 ⑥式典班各係業務状況確認 ⑦式典参加者の出席状況確認
	放送室	①式典アナウンサーへの時間提示 ②原稿に基づくアナウンス ③式典アナウンス室の器具管理
	情報支援室	①手話通訳・PC要約筆記（大型映像装置） ②手話通訳（手話台） ③手話通訳者・PC要約筆記者の管理 ④手話通訳撮影所・PC要約筆記室の器具管理 ⑤手話台での手話通訳者の交替指示
式典ステージ係		①式典アシスタント等の受付・管理 ②進行台本に基づく式典アシスタントへの指示 ③登壇者の入場・着席案内 ④大会旗の安置・収納・管理 ⑤選手代表宣誓時の整列誘導 ⑥登壇者の退席・退場案内
式典会場係		①補助員等の受付・管理 ②式典用具の管理、設置・撤去 ③標旗の管理、設置・撤去 ④式典ステージの準備、撤去 ⑤主要4旗等の管理・点検、掲揚 ⑥丸椅子の準備・設置・撤去
入退場係		①式典出演者及び選手団の入退場ゲート周辺の動線確保及び誘導 ②式典出演者及び選手団に対するフィールド・トラックへの入退場指示

係名	主な業務内容
行進誘導係	①選手団・役員整列用ポイントの位置確認 ②選手団・役員入退場時の整列・退場誘導 ③式典中の体調不良者の観察、退出
選手団係	①選手団・役員、プラカードの受付・管理 ②旗竿、旗手ベルトの貸出・回収 ③団長、旗手、選手宣誓者変更原稿の提出 ④開会式プログラムの配布 ⑤選手団・役員集合の誘導及び整列指導 ⑥選手団・役員入退場要領の説明 ⑦選手代表宣誓の説明 ⑧選手団・役員控所から入場口ゲートまでの誘導 ⑨控所（選手団・役員、プラカード）の管理 ⑩プラカードの管理・点検・配布・回収 ⑪プラカード体調不良時の予備人員への交代指示 ⑫傷病者の対応
出演者係	①出演者団体の受付・管理 ②出演者控所から入場口ゲートまでの誘導 ③出演者控所の管理 ④傷病者の対応
炬火係	①炬火走者の受付・管理 ②炬火走者の動線管理及び誘導 ③炬火トーチ・消火用具の管理 ④炬火台点火後のトーチ処理 ⑤炬火台燃焼管理者との連携
音楽隊係	①式典音楽隊等の受付・管理 ②指揮者との連絡調整 ③式典音楽隊控所から式典音楽隊席までの誘導 ④式典音楽隊席の椅子等の設置・撤去 ⑤式典音楽隊控所の管理 ⑥傷病者の対応



2. 運営本部業務内容

II 開・閉会式共通項目

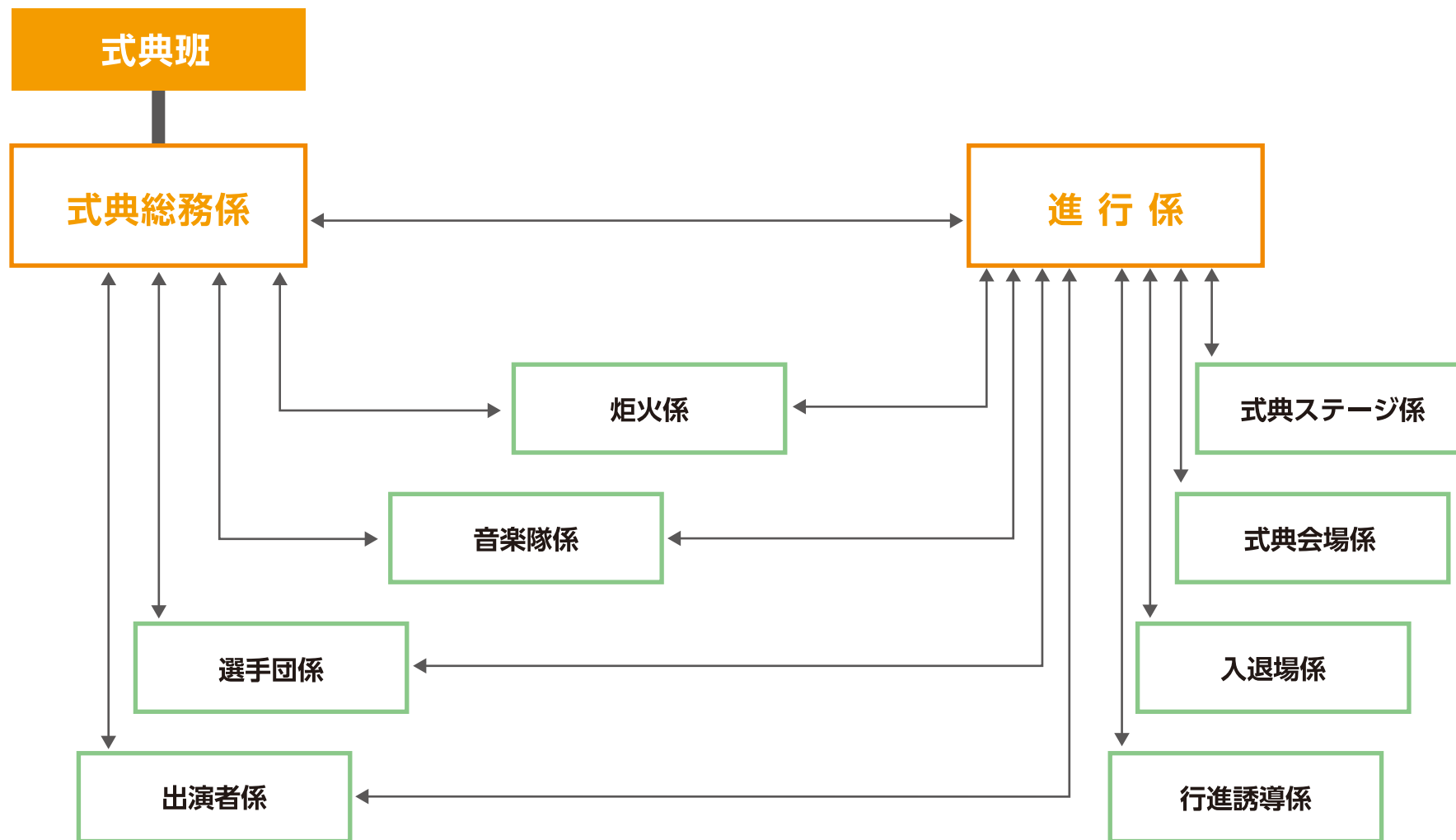
(2) 閉会式

係名	主な業務内容	
式典総務係	①式典班の総括 ②運営本部他班との連絡・調整 ③行啓担当との連絡・調整 ④救護本部との連絡・調整 ⑤式典進行上の問題処理の指示 ⑥係長会議の開催 ⑦式典班各係員及び補助員等の出席状況把握 ⑧式典参加者の出席状況把握 ⑨式典班各係の業務状況の把握・支援 ⑩フィールド司会者の対応 ⑪非常時の対応・調整 ⑫式典班全係の弁当券の管理 ⑬他の係に属さない事項の処理	
進行係	司合室	①式典アナウンサー・情報支援従事者等の受付 ②式典全般の進行指令及び進行管理 ③指令室の器具管理 ④通信テストの実施（進行係系統） ⑤式典進行時間の計測・記録・報告 ⑥式典班各係業務状況確認 ⑦式典参加者の出席状況確認
	放送室	①式典アナウンサーへの時間提示 ②原稿に基づくアナウンス ③式典アナウンス室の器具管理
	情報支援室	①手話通訳・PC要約筆記（大型映像装置） ②手話通訳（手話台） ③手話通訳者・PC要約筆記者の管理 ④手話通訳撮影所・PC要約筆記室の器具管理 ⑤手話台での手話通訳者の交替指示
式典ステージ係	①式典アシスタント等の受付・管理 ②進行台本に基づく式典アシスタントへの指示 ③登壇者の入場・着席案内 ④大会旗の安置・収納・管理 ⑤登壇者の退席・退場案内	
式典会場係	①補助員等の受付・管理 ②式典用具の管理、設置・撤去 ③式典ステージの準備・撤去 ④主要4旗等の管理・点検、降納 ⑤丸椅子の準備・設置・撤去 ⑥大会旗引継時の誘導等諸業務	
入退場係	①式典出演者及び選手団の入退場ゲート周辺の動線確保及び誘導 ②式典出演者及び選手団に対するフィールド・トラックへの入退場指示	

係名	主な業務内容
行進誘導係	①選手団・役員整列用ポイントの位置確認 ②選手団・役員入退場時の整列・退場誘導 ③式典中の体調不良者の観察、退出
選手団係	①選手団・役員、プラカードの受付・管理 ②閉会式プログラムの配布 ③選手団・役員集合の誘導及び整列指導 ④選手団・役員入退場要領の説明 ⑤選手団・役員控所から入場口ゲートまでの誘導 ⑥控所（選手団・役員、プラカード）の管理 ⑦集合用プラカードの設置・撤去 ⑧プラカードの管理・点検・配布・回収 ⑨プラカード体調不良時の予備人員への交代指示 ⑩傷病者の対応
出演者係	①出演者団体の受付・管理 ②出演者控所から入場口ゲートまでの誘導 ③出演者控所の管理 ④傷病者の対応
炬火係	①炬火台燃焼管理業者との連携
音楽隊係	①式典音楽隊等の受付・管理 ②指揮者との連絡調整 ③式典音楽隊控所から式典音楽隊席までの誘導 ④式典音楽隊席の椅子等の設置・撤去 ⑤式典音楽隊控所の管理 ⑥傷病者の対応

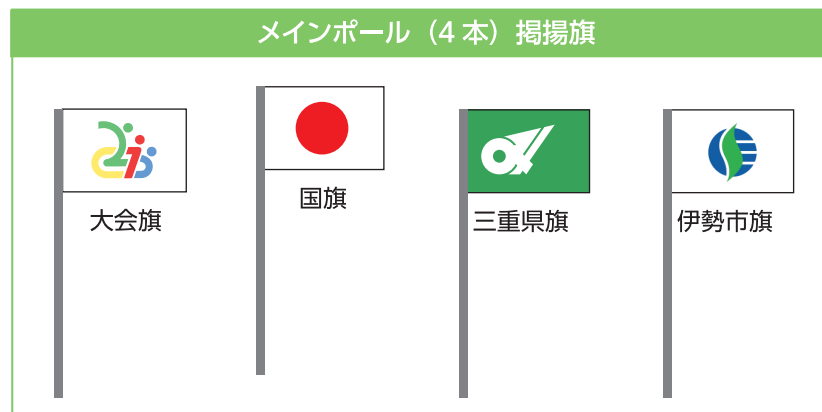


3. 連絡系統図





4. 旗掲揚計画



※都道府県旗（三重県旗を除く）・政令指定都市旗、会場地市町旗（伊勢市を除く）については、開会式開場時に掲揚済みとする。

都道府県旗・政令指定都市旗							
1	沖縄県	18	広島市	35	名古屋市	52	千葉市
2	鹿児島県	19	岡山県	36	静岡県	53	埼玉県
3	宮崎県	20	岡山市	37	静岡市	54	さいたま市
4	大分県	21	島根県	38	浜松市	55	群馬県
5	熊本県	22	鳥取県	39	福井県	56	栃木県
6	熊本市	23	和歌山県	40	石川県	57	茨城県
7	長崎県	24	奈良県	41	富山県	58	福島県
8	佐賀県	25	兵庫県	42	長野県	59	山形県
9	福岡県	26	神戸市	43	新潟県	60	秋田県
10	福岡市	27	大阪府	44	新潟市	61	宮城県
11	北九州市	28	大阪市	45	山梨県	62	仙台市
12	高知県	29	堺市	46	神奈川県	63	岩手県
13	愛媛県	30	京都府	47	横浜市	64	青森県
14	徳島県	31	京都市	48	川崎市	65	北海道
15	香川県	32	滋賀県	49	相模原市	66	札幌市
16	山口県	33	岐阜県	50	東京都		
17	広島県	34	愛知県	51	千葉県		

会場地市町旗	
1	津市
2	四日市市
3	松阪市
4	鈴鹿市
5	志摩市
6	東員町
7	明和町
8	紀北町

掲揚旗数	
メインポール	4
都道府県旗・政令指定都市旗	66
会場地市町旗	8
合計	78



Ⅲ 炬火イベント計画



1. 炬火イベント計画

(1) 炬火イベント基本方針

- ◇ 炬火イベントは、両大会の機運を醸成し、県民の誰もが参加しやすく、話題性が広がる内容とします。
- ◇ 炬火イベントは、地域の特色を活かし、簡素・効率化の中にも創意工夫のある内容とします。
- ◇ 炬火イベントは、県民自らの手で採火し、集火することによって、みんなで創り上げる一体感のある内容とします。

(2) 実施イメージ

